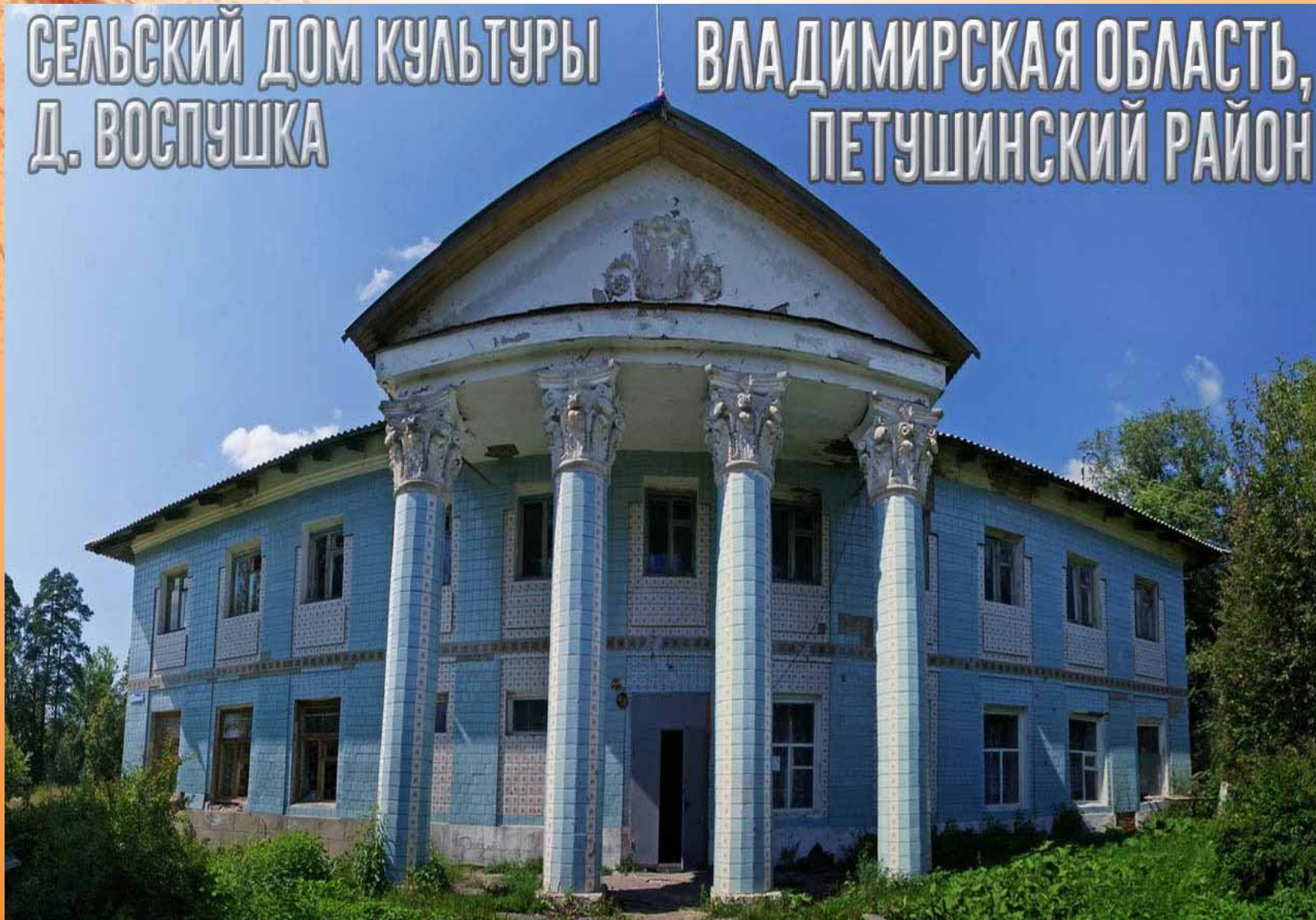


СЕЛЬСКИЙ ДОМ КУЛЬТУРЫ
Д. ВОСПУШКА

ВЛАДИМИРСКАЯ ОБЛАСТЬ,
ПЕТУШИНСКИЙ РАЙОН



Сельский Дом культуры д. Воспушка, Петушинского района Владимирской области

расположен на территории МО «Петушинское сельское поселение».

Совместно с Воспушинской средней школой, детским садом и библиотекой, СДК обслуживает 606 человек населения деревни Воспушка и 146 человек из близ лежащих 10 населенных пунктов.

В СДК постоянно действуют три клубных формирования для детей: Умелые ручки – кружок рукоделия; Мы умеем рисовать; танцевальная группа «Селянка», руководитель Инесса Владимировна Гончарова (библиотекарь), любительские объединения «Настольный теннис» и «Посиделки в усадьбе» для старшего поколения.

В 2016 году в здании Дома культуры местный житель организовал музей старины и Памяти Великой Отечественной войны 1941-1945 года, экспонаты для которого Валерий Можяев собирает по всей стране через бригады поисковиков, сам неоднократно участвовал в раскопках и, конечно же, Валерию помогают местные жители с предметами быта старины для музея.

Ежегодно сотрудниками СДК проводится более 50-ти мероприятий, как местного, так и выездного характера – от календарно-государственных и знаменательных дат до событийных праздников, таких как Троица, День деревни и др.

Любительское объединение «Посиделки в усадьбе»



**Часть экспонатов музея старины,
предоставленная для выставки в
галерею г. Петушки**



День деревни Воспушка



Сельский Дом культуры д. Воспушка

разместился в усадьбе Сабуровых, построенной в XVIII-XIX вв., которая является объектом культурного наследия регионального значения.

В феврале 2018 года на основании выводов строительно-технической экспертизы, по результатам которой здание находится в аварийном состоянии было принято решение о приостановлении эксплуатации.

Осенью того же года решено реставрировать усадьбу, о чем незамедлительно было направлено обращение в государственную инспекцию охраны объектов культурного наследия за получением задания на реставрацию усадьбы. В январе 2019 года задание получено, ведутся работы по подготовке пакета документов для заказа проектно-сметной документации. Средства на проект заложены в бюджет МО «Петушинское сельское поселение» на 2019 год в сумме 2 000 000 рублей.

Ансамбль усадьбы Сабуровых



XVIII-XIX вв. Усадебный дом № 1.

деревня Воспушка

- Село получило название по речке Воспушке, на которой оно стоит. С середины XVIII в. здесь существовала деревянная церковь, построенная помещицей с. Караваева Кузьминой. В 1771 г. церковь сгорела, и владелец села Андрей Дмитриевич Сабуров построил каменный храм с Равным престолом, освященным во имя Иерусалимской иконы Божией Матери и с пределом Святителя Николая Мирликийского.
- А. Д. Сабуров похоронен у западных дверей трапезной части.

Храм Иерусалимской Божией Матери

Состояние Храма в 50-60 гг.
XX века



Отреставрированный храм



Часовня, часть ансамбля Усадьбы Сабуровых



Справка

В конце XIX — начале XX века село входило в состав Жаровской волости Покровского уезда.

С 1929 года и вплоть до 2005 года деревня являлась центром Воспушкинского сельсовета Петушинского района.

Численность населения: в 1859 г. — 299 чел.; в 1905 г. — 248 чел.; 1926 г. — 283 чел.; в 2002 г. — 668 чел.; в 2010 г. — 606 чел .

В мае 2003 года в Воспушке официально зарегистрирован приход, в 2004 году ему передано здание храма. Церковь на тот момент находилась в аварийном состоянии: отсутствовали оконные проемы, кровля и полы, была разрушена кладка стен, не говоря о декоре и внутреннем убранстве. Вместо пола в помещении находились груды мусора, в алтарной части виднелись следы пожара на закопченных стенах. И на этом фоне выделялся пролом в стене сделанный для заезда тракторов. Ныне храм полностью отреставрирован и является несомненной достопримечательностью и ориентиром старинного села Воспушка.

**Последний владелец
усадьбы Николай
Асигкритович Балин
(1855-1935)**

статский советник, мануфактур-советник, выборный Московского биржевого общества (1894-1909 и 1912-1918), член совета Московского Торгового банка, на Южской мануфактуре директор-распорядитель правления Товарищества Балина А.Я., член совета Российского Взаимного страхового союза, известный благотворитель.

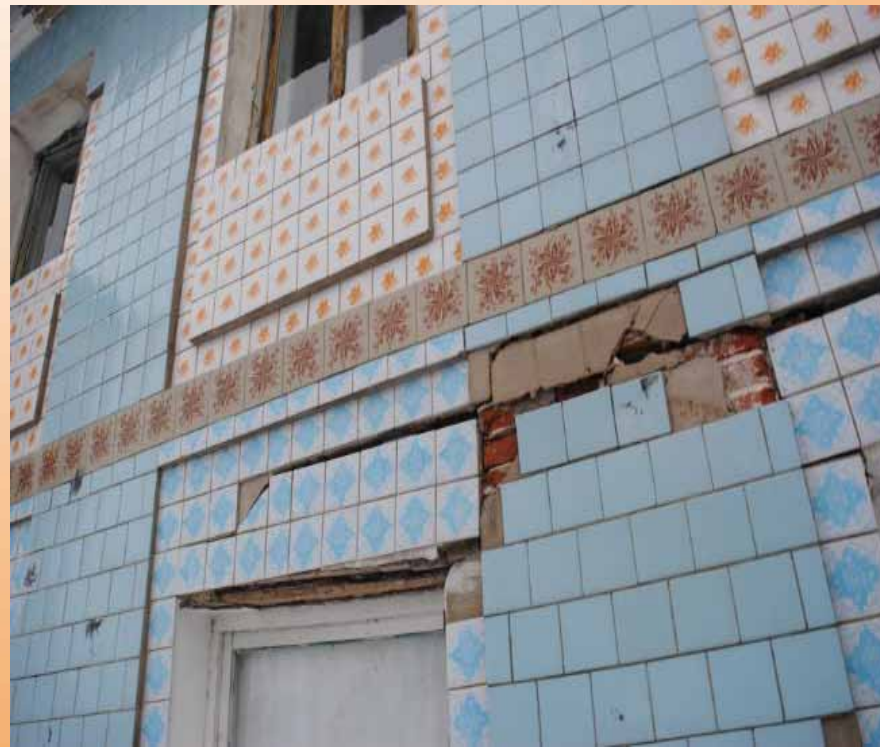
Н.А. Балин был выборным Московского биржевого общества, почетным попечителем школ Покровского уезда Владимирской губернии и членом попечителем Московского технического училища Комиссарова, губернским и уездным земским гласным Владимирской губернии. Во Владимирских епархиальных ведомостях в 1901г. сообщалось, что "23 сентября 1901г. в селе Воспушках, Покровского уезда, происходило большое торжество - освящение нового придела при местном храме". В 1890-х гг. Николай Асигкритович Балин купил имение в селе Воспушках.



Техническое состояние усадьбы в настоящее время

Оценка технического состояния конструкций	
1. Несущие конструкции	Кирпичное
1. Стены	Кирпичные – аварийное состояние
1. Каркас	Основные строения – железобетонные полу-рамы: ограниченно-работоспособное состояние. .
1. Конструкция перекрытия	Деревянные – работоспособное состояние.
1. Конструкция пола	Деревянные – ограничено-работоспособное состояние.
1. Конструкция кровли	Кровельная сталь по деревянным стропилам и обрешетке – ограничено-работоспособное состояние.
1. Перегородки	Деревянные - работоспособное состояние.
1. Фундаменты	Кирпичные – аварийное состояние.
1. Оконные и дверные заполнения	Деревянные – работоспособное состояние.
1. Категория технического состояния объекта	Аварийное состояние.

Обрушение фасада, деформация несущей конструкции



Описание дефектов конструкций

1. Несущие стены	Кирпичные стены: в ходе осмотра выявлены многочисленные волосяные трещины, локальные разрушения, следы систематического намокания, биоповреждения.
1. Конструкция перекрытия	Деревянные, в ходе осмотра установлены многочисленные повреждения в результате заливов, а также имеются биологические повреждения.
1. Конструкция пола	Железобетонные лотки – Незначительные сколы, эксплуатационные дефекты, монолитные участки по грунту – сквозные трещины, локальные разрушения и биоповреждения .
1. Конструкция кровли	Кровельная сталь по деревянным стропилам и обрешетки, выявлены многочисленные биоповреждения в результате заливов, а также локальные разрушения
1. Перегородки	Деревянные, следу биоповреждений
1. Фундаменты	Кирпичные, локальные разрушения.
1. Категория технического состояния объекта	Аварийное состояние.

Фасадная часть усадьбы

Разрушение капителей
коринфского ордера



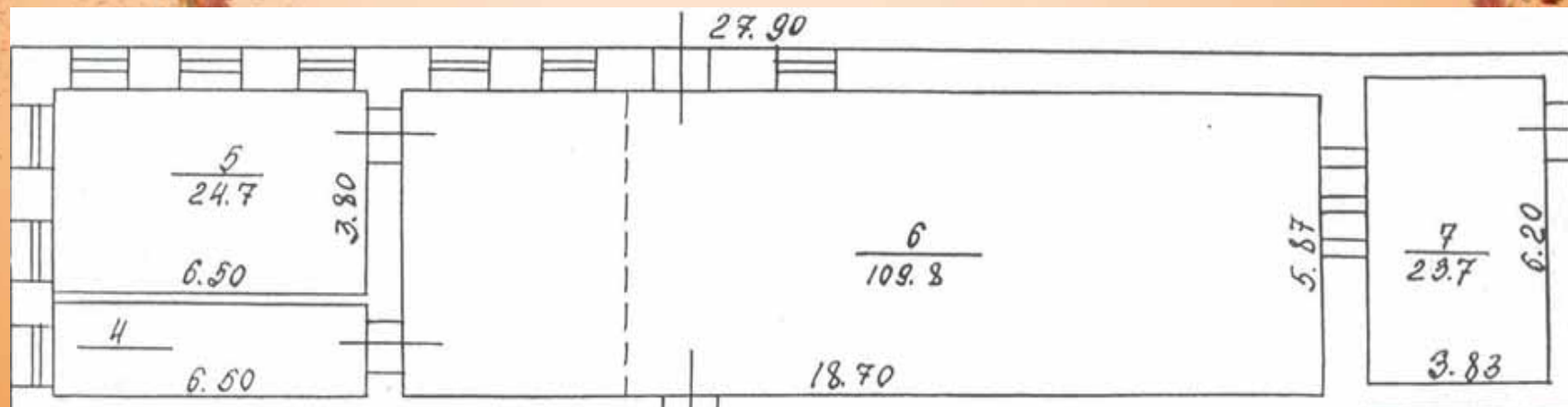
Разрушение в тимпане
фронтона картуша



Внутренние помещения усадьбы так же подверглись значительным разрушениям, например, зрительный зал, в котором не только проводилась значительная часть мероприятий СДК, но и транслировались художественные и документальные фильмы для населения



На техническом плане помещения видно, что после его восстановления в нем возможно не только восстановить зрительный зал на 200 мест,



с гримборной для артистов, но и оборудовать в этом помещении кинотеатр с применением современного оборудования, в 2D и 3D форматах

Планируемый интерьер зрительного зала на 200 мест



The background of the slide features a warm, orange-toned texture with scattered autumn leaves and several small, colorful birds (possibly finches or sparrows) perched on thin, bare branches. The overall aesthetic is soft and seasonal.

До октября 1937 года в парке усадьбы, который является частью ансамбля

- **располагались фигурные пруды, в середине которых были два острова с водопадами, беседками и лебедями.**
- **после спуска прудов «новая власть» разрушила беседки до основания как «гнилое наследие проклятого прошлого» (со слов старожил)**

Один из Сабуровских прудов в настоящее время

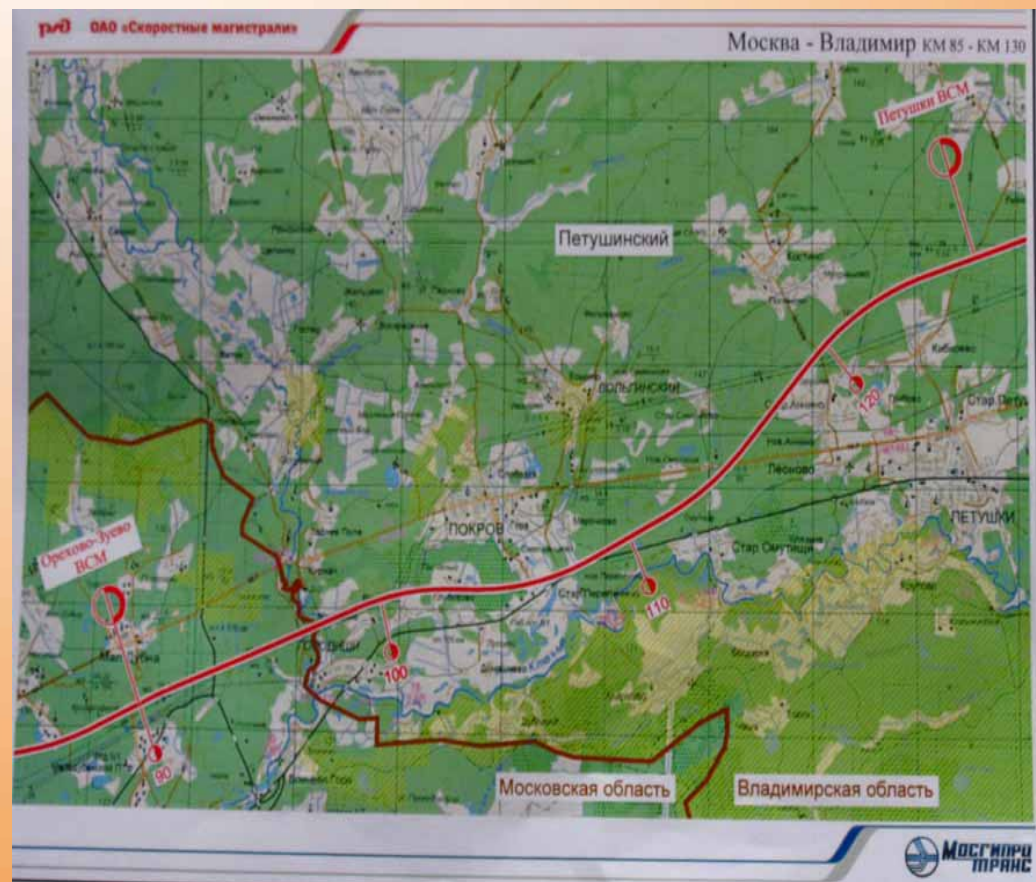


Superman2014.ya.ru

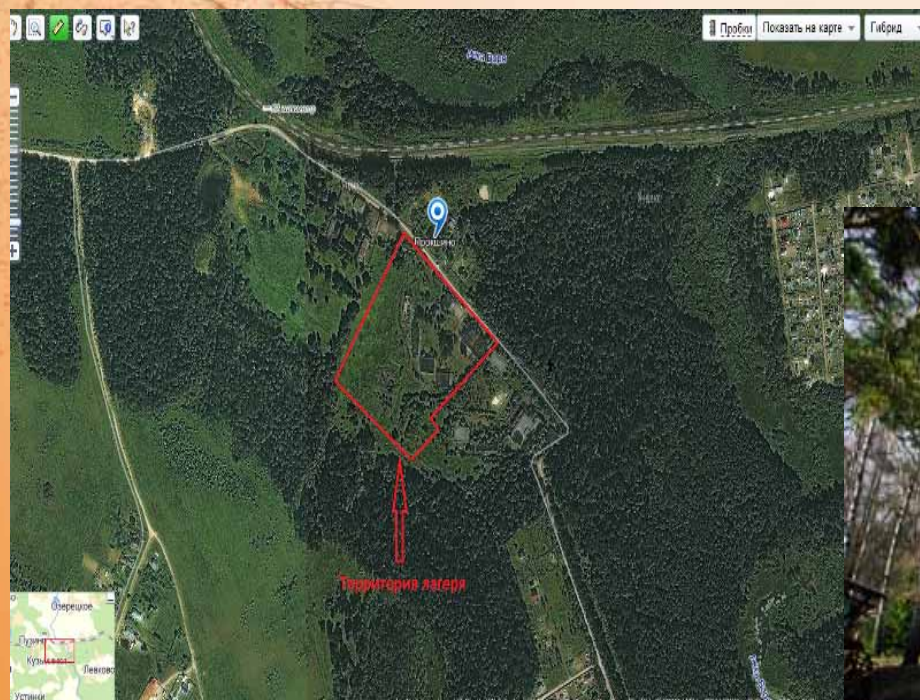
В 2019 году запланировано начало строительства ВСМ Москва-Казань и скоростной федеральной автодороги

Строительство высокоскоростной железнодорожной магистрали Москва-Казань планируется начать в 2019 году. Параллельно с ВСМ собираются строить скоростную автомобильную трассу. Планируемое завершение работ в 2024 году.

Через Петушинский район ВСМ пройдет как раз около д. Воспушка. Там же запланировано строительство вокзала, а значит будет увеличен пассажиропоток и, как следствие, расширение инфраструктур.



Администрацией Петушинского района запланировано восстановление детского оздоровительного лагеря в пос. Березка ИТАР ТАСС. В данный момент ведутся работы по передаче имущества в собственность Петушинского района. Лагерь расположен в непосредственной близости от д. Воспушка



В Петушинском районе на базе Гимназии №17 действует военное-патриотическое объединение «Юнармия» Петушинского района. Летний отдых воспитанников планируется в первую очередь в восстановленном лагере пос. Березка.



- **В рамках культурно-просветительского досуга отдыхающих лагеря планируется экскурсионное посещение усадьбы, а так же проведение совместных мероприятий на базе усадьбы и лагеря**

После реставрации Ансамбля усадьбы планируется на приусадебной территории проведение событийных праздников. Таких как Троица в летнее время и Рождественские колядки в зимнее, стилизованные под событийные праздники конца XVIII века в России



В самом поместье планируется восстановление музея старины, так же воссоздание барской гостиной XVIII-XIX вв. для интерактивного приема гостей усадьбы



По данным статистики

- **На 2018 год в д. Воспушка проживает 606 человек**
- **Из них 60 детей до 16 лет**
- **10 детей в возрасте от 1,5 до 7 лет**
- **215 пенсионеров.**

Рядом с д. Воспушка расположены еще 10 населенных пунктов, входящих в сферу обслуживания СДК .

После реставрации усадьбы и введении ее в эксплуатацию

на базе СДК планируется увеличение культурно-досуговых объединений. Кроме существующих кружков ведется работа по созданию театральной студии для детей и взрослых, что позволит самостоятельно проводить событийные праздники. Так же кружок военно-патриотического воспитания на основе музея ВОВ с привлечением действующих офицеров в/ч Воспушка.

Кроме того на базе кружка «Умелые ручки» запланировано создание любительского объединения для рукодельниц по пошиву и воссозданию костюмов XVIII-XIX вв., что бы полностью обрисовывать картину быта дворян и крестьян в усадьбе.

Таким образом

Восстановление Ансамбля усадьбы Сабуровых и эксплуатация здания с применением в современных условиях позволит выйти объекту культурного наследия на самоокупаемость посредством развития туристического направления в деревне Воспушка. В перспективе строительства ВСМ прогнозируется рост постоянного населения и, как следствие, увеличение посещаемости СДК и культурно-досуговых объединений.

Предварительная стоимость работ по реставрации усадьбы и прилегающей территории составляет 60 млн. руб.